



# Triplow

TW2003-T

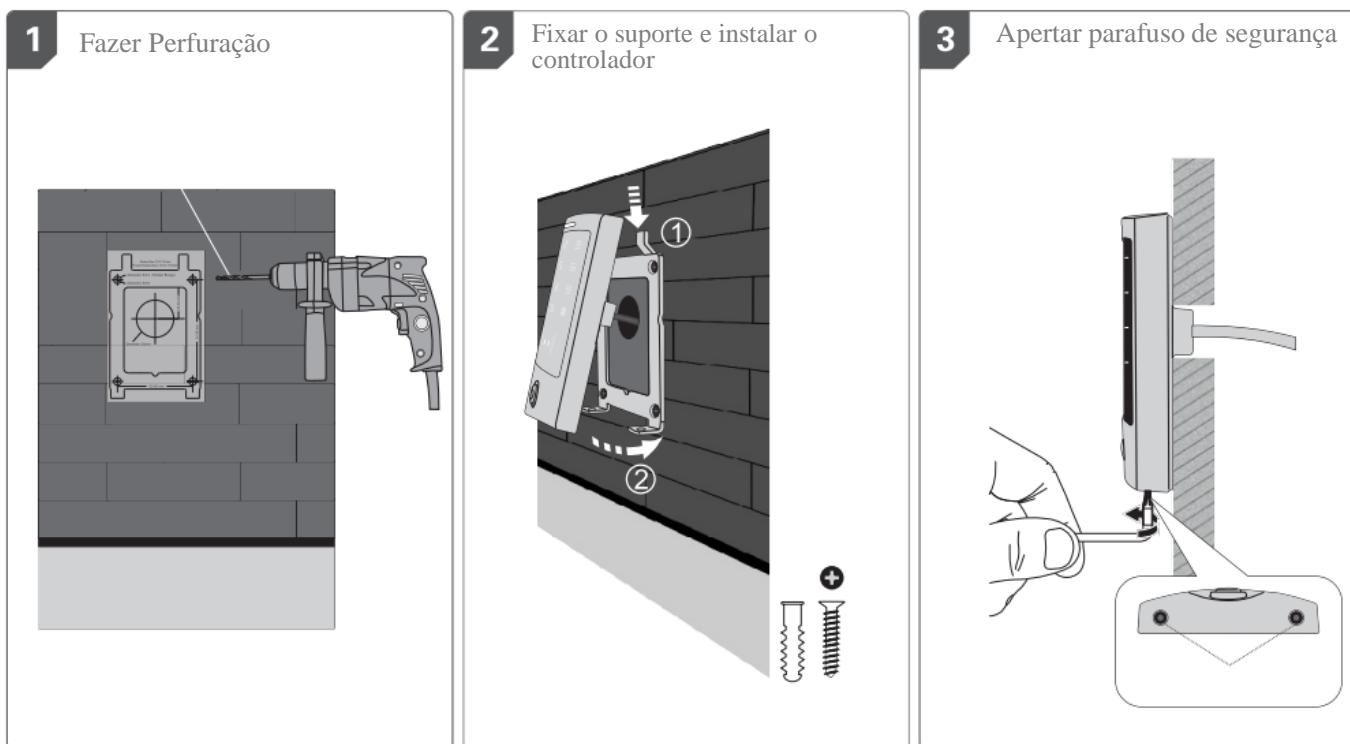
## Controlo de Acessos Numérico à Prova de Água - TW2003-T

### Características



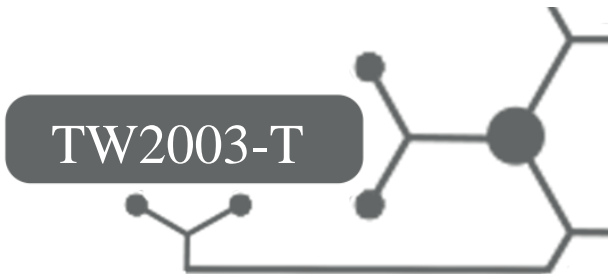
- Estrutura em liga de alumínio, à prova de água, IP65.
- Leitor de vários tipos de cartão: 125KHz EM, e 13.56MHz (IC, CPU card, ISO14443A).
- Teclado Táctil.
- Retroiluminação ajustável: ON, OFF e Auto.
- Função de campainha: incluída ou externa(opcional).
- Multifunções: Controlo de acessos, leitor secundário, função anti dupla entrada, etc, aplicável em diversas situações.
- Dimensões: 125x83x21,7 mm
- Tensão de Funcionamento: DC 12-24 V
- Consumo corrente(standby):  $\leq 35\text{mA}$
- Temperatura de funcionamento:
  - 40~+60(EM&HID card)
  - 20~60(IC ou CPU card)
- Peso:0,4Kg

### Instalação





# Triplow



## Diagrama de Ligações

Diagrama de Ligações com fonte de alimentação especial de Controlo de Acessos.

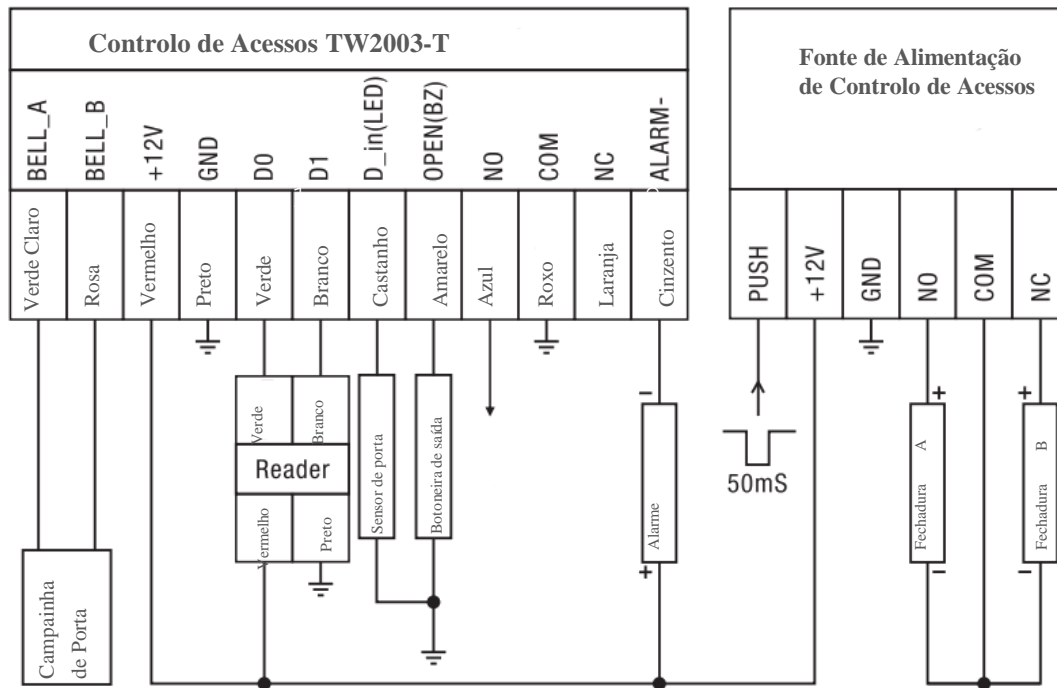
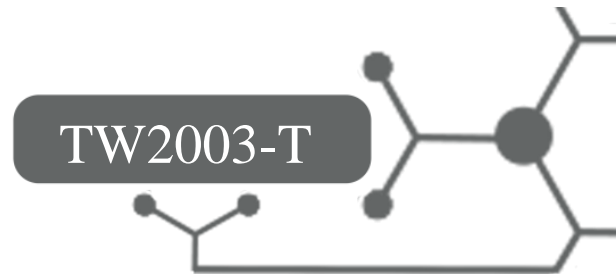


Diagrama de Ligações com fonte de alimentação comum.



O díodo 1N4004 actua como protecção às correntes inversas. Sem esta protecção o controlo de acessos pode ser danificado.





## Programação c/ cartão de Gestão

### 1. Adicionar cartão

“Ler cartão de gestão de adição” + “ler cartão de utilizador” + “Ler cartão de gestão de adição”

Nota: os cartões podem ser adicionados continuamente

### 2. Eliminar cartão

“Ler cartão de gestão de remoção” + “ler cartão de utilizador” + “Ler cartão de gestão de remoção”

## Programação

Para entrar no modo de programação tem de inserir o Código Mestre seguindo de “#”.

De seguida escolhe o Menu e insere as instruções de acordo com a função que pretende configurar.

Para voltar ao menu anterior pressione “\*”.

Para sair do modo de programação pressionar “\*\*\*” ou aguardar 30s sem efectuar qualquer acção no controlo de acesso.

Menu	Instrução	Função
0	"Inserir novo código mestre (6~8 dígitos)" + "#" + "Repetir Inserção novo código mestre" + "# "	Valor de fábrica: 888888
1	Ler cartão de utilizador	<ol style="list-style-type: none"><li>1. O ID é um qualquer número entre 1-2000;</li><li>2. Número de cartão RFID é constituído por 8 ou 10 algarismos, caso tenha menos inserir 0 (zeros) antes do número.</li><li>3. Os utilizadores podem ser adicionados continuamente sem sair do modo de programação.</li></ol>
	1~2000 (ID) + # + ler cartão	
	8 ou 10 dígitos( número do cartão RFID)	
	1~2000 (ID) + # + 8 ou 10 dígitos( número do cartão RFID) + #	
2	1~2000 (ID) + # + 4~6 dígitos (código de abertura) + #	
	Ler cartão de utilizador	Elimina um cartão
	8 ou 10 dígitos( número do cartão RFID) + #	
2	1~2000 (ID) + #	Elimina um utilizador
	0000# (Nota: utilizar esta opção com precaução)	Elimina todos os utilizadores
3	0 + #	Modo de entrada só por cartão
	1 + #	modo de entrada por cartão e código
	2 + #	modo de entrada por cartão ou código (definição de fábrica)
4	0 + #	tempo de abertura da porta: 50ms (definição de fábrica)
	1-99 + #	tempo de abertura da porta: 1-99s





## Programação Avançada

Programação avançada			
Menu	Sub-Menu	Instrução	Função
6	1	Ler cartão de utilizador	Adiciona cartão
	2	Ler cartão de utilizador	Remove cartão
	3	Ler cartão de utilizador	adiciona utilizador com opção <i>duress</i>
	4	8 dígitos de código duress	3. Os utilizadores podem ser adicionados continuamente sem sair do modo de programação.
	5	0 + #	Modo automático
		1 + #	Coloca a zona 1 como um interruptor de fecho automático.
	6	1-10 + #	Abertura da porta por múltiplos cartões (o valor por definição de fábrica é :1
	7	ID + # + número do cartão + # + quantidade de cartões + #	adiciona consecutivamente cartões em série num máximo de 2000 cartões
9	1	administrador abre porta 1	

Configurações Opcionais			
Menu		Instrução	Função
8	1	0 + #	LED indicador desligado
		1 + #	LED indicador ligado (Definição de fábrica)
	2	0 + #	Sinal sonoro desactivado
		1 + #	Sinal sonoro activo (definição de fábrica)
	3	0 + #	Retroiluminação desactiva
		1 + #	Retroiluminação activa (definição de fábrica)
		2 + #	Modo automático
	4	0 + #	Desactiva alarme anti-vandalismo
		1 + #	Activa alarme anti-vandalismo (definição de fábrica)
	5	0 + #	O teclado não bloqueia e o alarme não dispara devido a tentativas de acesso falhadas,
		1 + #	Em 10 minutos, se falhar 10 tentativas o equipamento bloqueia durante 10 minutos
		2 + #	Em 10 minutos, se falhar 10 tentativas o equipamento dispara o alarme.





## Operação de utilização

### 1. Desbloquear fechadura por cartão:

Passar cartão válido no leitor, a fechadura é desbloqueada

### 2. Desbloquear fechadura por cartão e código:

Passar o cartão válido seguido do código de acesso + #, a fechadura é desbloqueada

### 3. Desbloquear fechadura por cartão ou código:

Passar o cartão válido ou introduzir código de acesso + #, a fechadura é desbloqueada

### 4. Desbloquear fechadura por multi-cartões:

Passar 2-10 cartões válidos no leitor (o intervalo de cada leitura não deve exceder os 5s), a fechadura é desbloqueada.

### 5. Toggle Mode

### 6. Alterar código de acesso de utilizador

\* + ler cartão + inserir código antigo + # + inserir código novo + # + inserir código novo + #

ou

\* + ID + inserir código antigo + # + inserir código novo + # + inserir código novo + #

### 7. Campanha

Pressionar o botão de campanha no controlo de acesso, é emitido um sinal sonoro, caso tenha uma sirene externa ligada esta também é activada.

## Alarme

### 1. Alarme Antivandalismo:

Quando o controlo de acesso é removido ilegalmente o buzzer e o sirene externa são activados.

### 2. Estado da Porta:

Quando a porta é aberta de forma ilegal, ou seja é aberta sem que tenha sido dada autorização de abertura

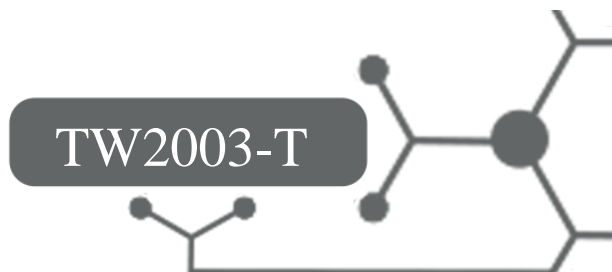
### 3. Alarme anti-duress

Quando é lido o cartão duress ou introduzido o código duress + # a porta correspondente é desbloqueada sendo que o buzzer do controlo de acesso não é activo no entanto o alarme externo é activado.

### 4. Remover alarme

Ler um cartão válido ou introduzir código mestre. O alarme é desligado automaticamente passado 1 minuto.





## Reset – Definições de Fábrica

### 1. Desbloquear

- Desligue a alimentação do controlo de acesso;
- Ligue novamente a alimentação;
- O LED fica laranja;
- Mantenha o botão \* pressionado;
- São emitidos dois sinais sonoros;
- Aguardar 5s;
- São emitidos três sinais sonoros;
- Definições de fábrica respondas com sucesso;

**Nota:** A reposição das definições de fábrica não elimina os utilizadores inseridos anteriormente.

## Tabela de indicação de cor e som

Indicação de Cor e Som		
Operação	Cor LED	Buzzer
Repouso	Branco	
Pressionar Teclado		Som Curto
Ler Cartão	Verde	Som Longo
Desbloquear fechadura	Verde	Som Longo
Operação Bem sucedida	Verde	Som Longo
Operação falhada		3 Sons Surtos
Introdução de código	Vermelho intermitente lento	
Leitura de Cartão e Código	Vermelho intermitente lento	
Leitura de múltiplos cartões	Vermelho intermitente lento	
1º Menu	Vermelho intermitente lento	
2º Menu	Laranja intermitente lento	
Nas configurações	Laranja	
Leitura do cartão de gestão	Laranja	2 Sons Curtos
Leitura do cartão de gestão (sair do modo de programação)	Branco	Som Longo
Alarme	Vermelho intermitente rápido	Alarme

