



# Triplow

TW-CTR

## FICHA TÉCNICA

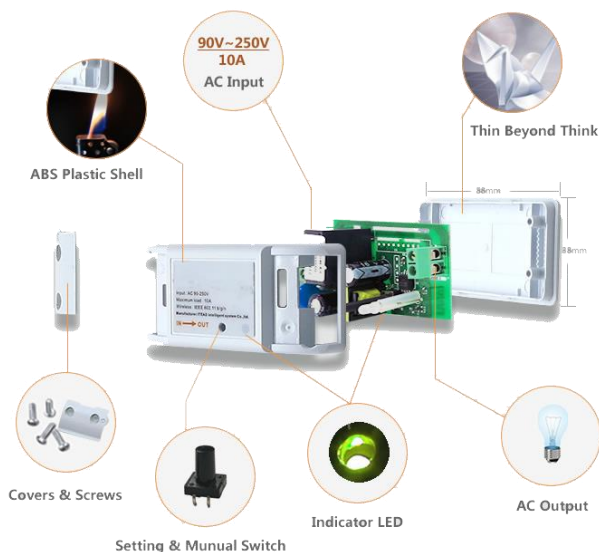
### Switch WIFI a 220V AC ON/OFF



- Alimentação: 90 – 250 AC
- Potencia em Standby: <0,5W
- Corrente em Standby: < 120uA
- Corrente Máxima: 10A
- Potencia Máxima: 2200W
- Ligação Wifi: 802,11 b/g/n, 2,4GHz
- Cor: Branca
- Dimensões: 88 x 38 x 22 mm
- Aplicação Android e iOS

O TW-CTR é um dispositivo que permite através da rede WiFi ligar e desligar dispositivos. Trata-se de um interruptor sem fios WiFi que pode conectar-se a uma ampla gama de dispositivos electrónicos.

O TW-CTR transmite dados para uma plataforma cloud através do Router WiFi, que permite aos utilizadores controlar remotamente todos os dispositivos ligados, por meio da app para smartphone. No seu smartphone pode controlar os dispositivos de qualquer sítio de forma simples e intuitiva permitindo um controlo remoto programado. A versão iOS da aplicação encontra-se disponível para download na App Store enquanto a versão Android no Google Play.



## Características e Dimensões



- |                          |                   |
|--------------------------|-------------------|
| 1 Caixa de Protecção ABS | 2 AC INPUT (220V) |
| 4 LED de Estado          | 3 Botão manual    |
| 5 Parafusos              | 5 AC OUPUT (220V) |

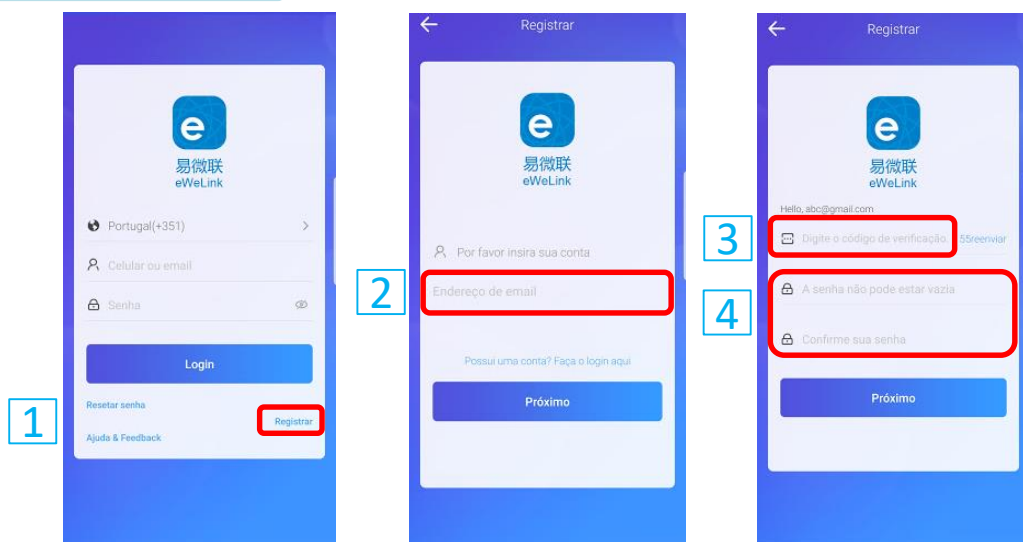


## Configuração da App Móvel

### 1. Download da aplicação eWeLink

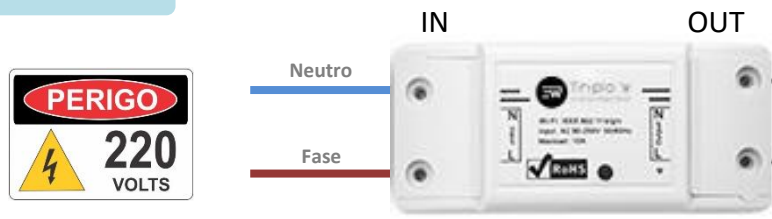


### 2. Criar conta na aplicação



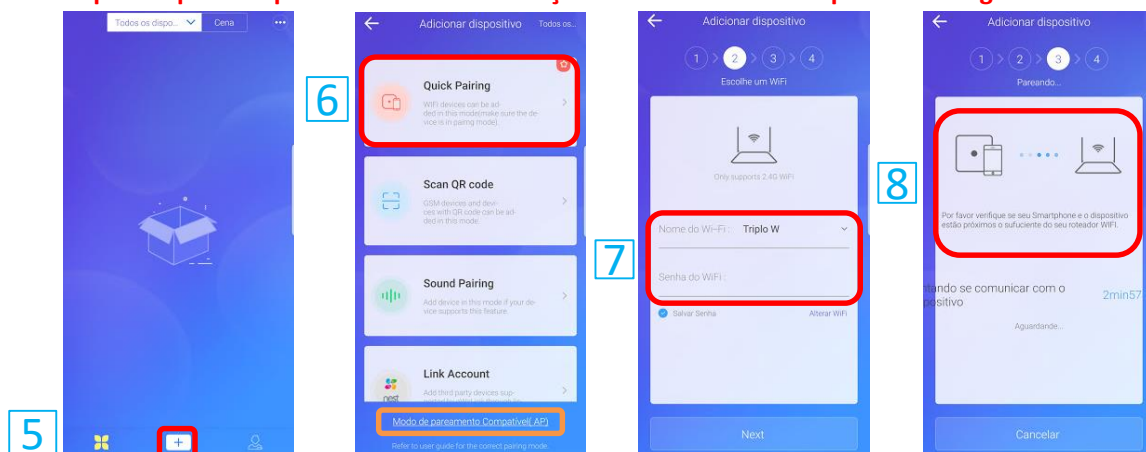
- 1 - **Registre-se** para criar uma nova conta.
- 2 - Preencher com o email a registar.
- 3 - Irá receber um email com o código de verificação, inserir o código recebido.
- 4 - Preencher com a password para o login.

### 3. Ligar o TW-CTR



### 3. Adicionar TW-CTR na app móvel

**Certifique-se que o dispositivo tem a alimentação conectada e o smartphone está ligado na rede WIFI do local.**



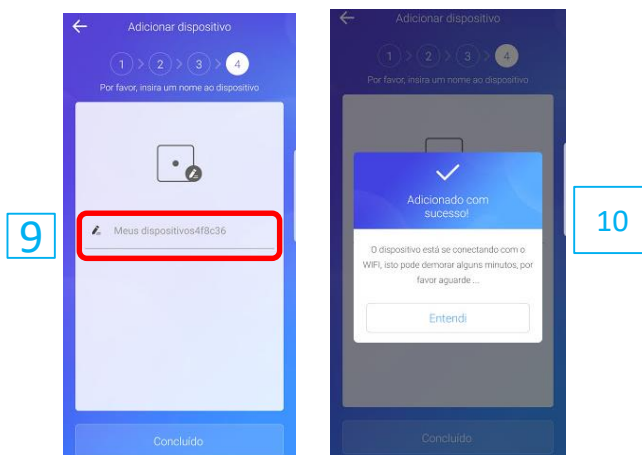
5 – Pressionar em +

6 – Colocar o dispositivo em modo de emparelhamento (carregar botão continuamente até o led verde ficar intermitente constante) e selecionar **Quick Pairing**

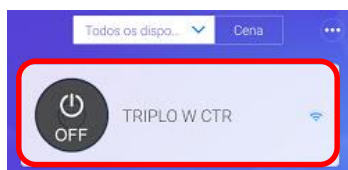
7 – Inserir os dados da rede WiFi a ligar o dispositivo

8 – Seguidamente a aplicação vai pesquisar o dispositivo na rede. Caso exceda o tempo previsto de ligação, voltar ao **ponto 6** e selecionar **Modo de pareamento Compatível (AP)** (rectangulo laranja)

9 – Após a pesquisa será pedido para inserir o nome a atribuir ao dispositivo



10 – Pressione **Entendi** para terminar a sincronização inicial



No menu principal surge o dispositivo TW-CTR com o nome que foi definido no ponto 9 (TRIPLO W CTR) e a indicação de ligação.



## Gestão do dispositivo TW-CTR

No menu principal seleccionando o dispositivo pretendido vai surgir o menu de gestão com as seguintes opções:



1. Controlo manual pela aplicação (ON/OFF);  
O utilizador pode activar e desactivar remotamente o dispositivo.



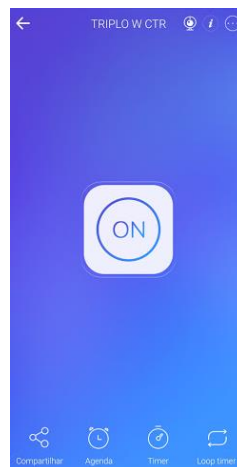
2. Agenda;  
O utilizador define a data e hora de activação ou desactivação do dispositivo.




3. Contador regressivo para ON ou OFF do dispositivo  
O utilizador define um temporizador de contagem regressiva que ao fim do tempo estipulado activa ou desactiva o dispositivo.

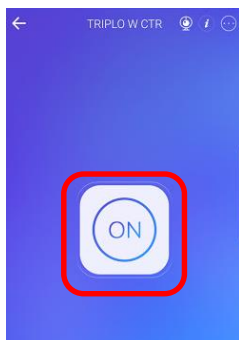


4. Temporizador de loop  
Utilizador define intervalos de tempo de activação ou desactivação (rotina)




### 1. Controlo manual do TW-CRT

- Pressionar o símbolo 



Ao pressionar o símbolo vai activar ou desactivar o dispositivo manualmente. Pode também realizar esta função no botão de pressão do dispositivo.

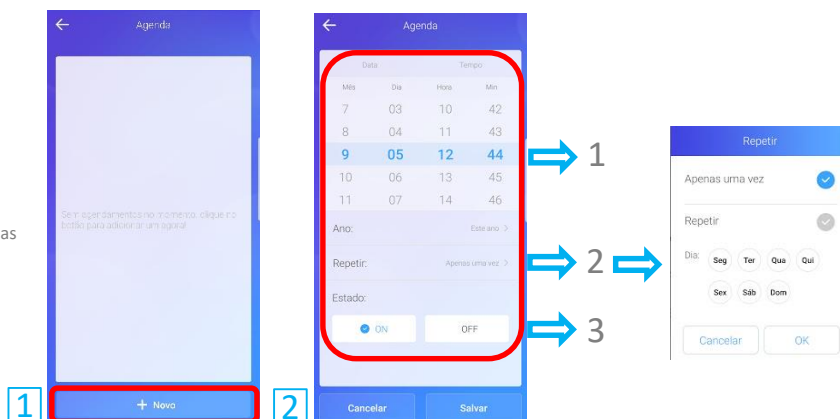
### 2. Agenda

- Pressionar o símbolo 


1 - Adicionar uma nova temporização

2 - Configurar temporização

- Data e hora de início do temporizador;
- Acção única ou repetição nos dias da semana seleccionados;
- Acção a realizar – ON ou OFF;



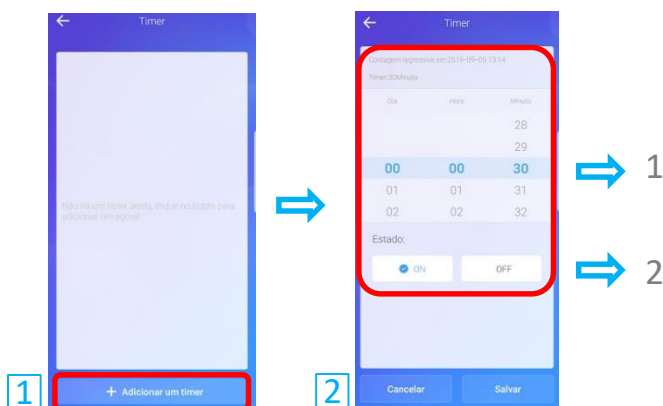
### 3. Contador regressivo para ON/OFF

- Pressionar no símbolo 


**1** - Adicionar um timer

**2** - Configurar Contador

- Tempo de activação após o momento de configuração do contador;
- Acção a realizar – ON ou OFF;

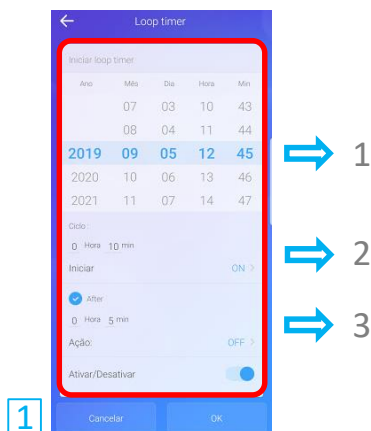


### 4. Temporizador em Loop

- Pressionar no símbolo 

**1** - Configurar temporizador em loop

- Data e hora de início do ciclo;
- Definição de intervalo de tempo para a primeira acção (ex: ON);
- Definição de intervalo de tempo para a segunda acção (ex: OFF);

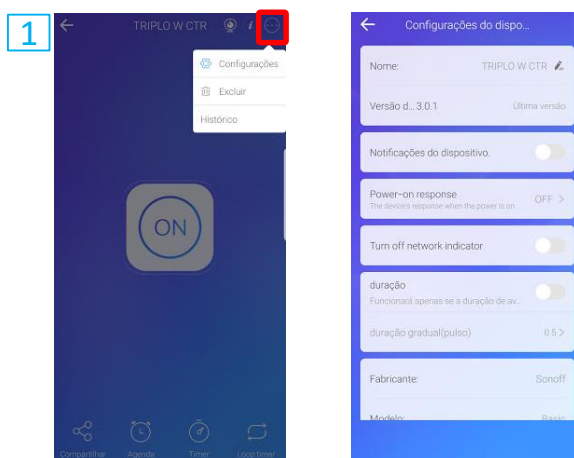


### 4. Configurações

- Pressionar no símbolo  (canto superior direito)

**1** - Menu de configurações

- Alterar nome do dispositivo;
- Actualizações de firmware;
- Activar/Desactivar notificações no smartphone;
- Aviso de estado do dispositivo (ligado/desligado);
- Ligar/Desligar Led indicador do dispositivo;
- Duração do pulso de contacto



## Esquema de ligação



## Garantia

Todos os produtos comercializados pela Triplo W, Lda. possuem garantia de dois anos contra defeitos de fabrico. Todos os equipamentos vendidos são, em caso de avaria, verificados nas nossas instalações e no caso de não serem reparáveis, são substituídos por outros novos, ao abrigo da garantia respectiva.

Para mais informações consulte as nossas condições de venda em:  
<http://www.triplow.pt/catalog/conditions.php>

## NOTA

O TW-CTR está dependente de um servidor web externo pertencente ao fabricante. Como noutros servidores, pode acontecer uma paragem temporária de serviço por avaria. A Triplo W, Lda não é responsável por qualquer prejuízo que possa ser causado pela interrupção pontual ou permanente do serviço WEB que gere este produto.





**Triplo W, Lda.**  
**Criamos Segurança!**

Rua 10 de Junho, 36  
Lugar do Outeiro  
4485-010 Aveleda  
Vila do Conde  
NIF: 505 188 007

Telefone: 229 995 576  
E-mail: [geral@triplow.pt](mailto:geral@triplow.pt)  
[www.triplow.pt](http://www.triplow.pt)